

**OPERATING MANUAL
BEDIENUNGSANLEITUNG
MODE D'EMPLOI
MANUAL DE FUNCIONAMIENTO
MANUALE DI ISTRUZIONI
ΕΓΧΕΙΡΙΔΙΟ ΛΕΙΤΟΥΡΓΙΑΣ
MANUAL DE INSTRUÇÕES
РУКОВОДСТВО ПО ЭКСПЛУАТАЦИИ
KULLANIM KİTABI**

**ROOM AIR CONDITIONER
WALL MOUNTED TYPE
HEAT & COOL MODEL
(REVERSE CYCLE)**

English

Deutsch

Français

Español

Italiano

Ελληνικά

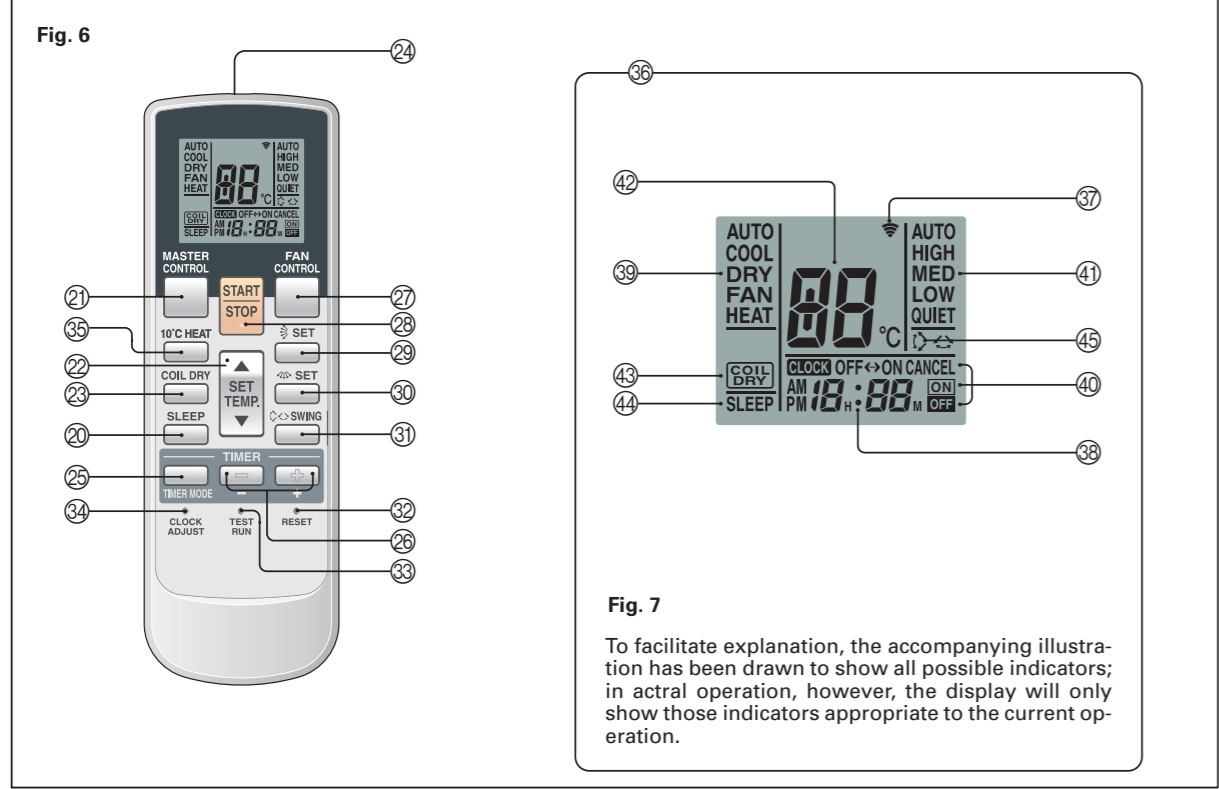
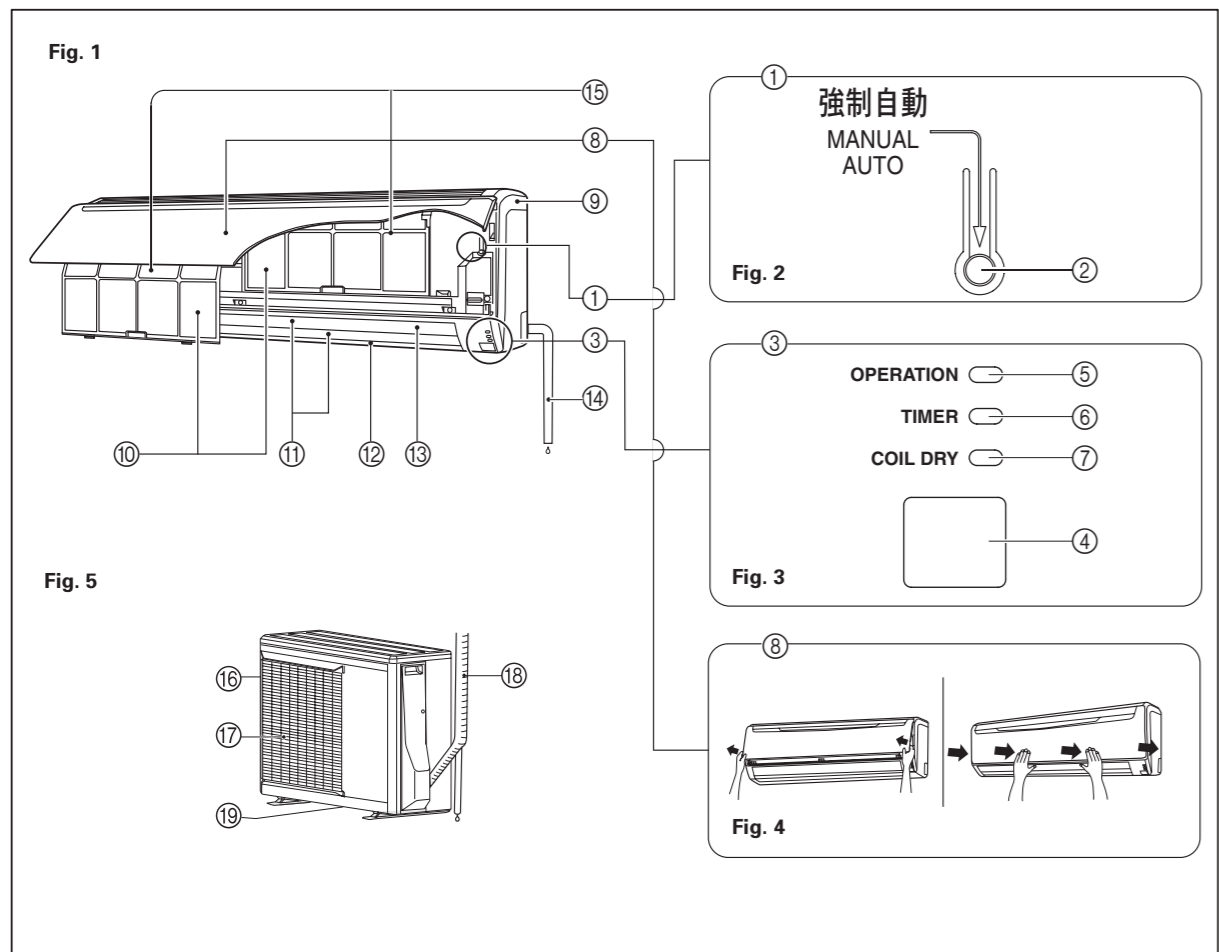
Português

Русский

Türkçe

**KEEP THIS OPERATION MANUAL
FOR FUTURE REFERENCE**

P/N9315340047-03



CONTENTS

SAFETY PRECAUTIONS	En-1	ADJUSTING THE DIRECTION OF AIR CIRCULATION	En-9
FEATURES AND FUNCTIONS	En-2	10°C HEAT OPERATION	En-9
NAME OF PARTS	En-3	SWING OPERATION	En-10
PREPARATION	En-4	COIL DRY OPERATION	En-10
OPERATION	En-5	CLEANING AND CARE	En-11
TIMER OPERATION	En-7	TROUBLESHOOTING	En-13
SLEEP TIMER OPERATION	En-8	OPERATING TIPS	En-14
MANUAL AUTO OPERATION	En-8		

SAFETY PRECAUTIONS

⚠ DANGER!

- Do not attempt to install this air conditioner by yourself.
- This unit contains no user-serviceable parts. Always consult authorized service personnel for repairs.
- When moving, consult authorized service personnel for disconnection and installation of the unit.
- Do not become excessively chilled by staying for lengthy periods in the direct cooling airflow.
- Do not insert fingers or objects into the outlet port or intake grilles.
- Do not start and stop air conditioner operation by disconnecting the power supply cord and so on.
- Take care not to damage the power supply cord.
- In the event of a malfunction (burning smell, etc.), immediately stop operation, disconnect the power supply plug, and consult authorized service personnel.
- If the power supply cord of this appliance is damaged, it should only be replaced by the authorized service personal, since special purpose tools and specified cord are required.

⚠ CAUTION!

- Provide occasional ventilation during use.
- Do not direct air flow at fireplaces or heating apparatus.
- Do not climb on, or place objects on, the air conditioner.
- Do not hang objects from the indoor unit.
- Do not set flower vases or water containers on top of air conditioners.
- Do not expose the air conditioner directly to water.
- Do not operate the air conditioner with wet hands.
- Do not pull power supply cord.
- Turn off power source when not using the unit for extended periods.
- Check the condition of the installation stand for damage.
- Do not place animals or plants in the direct path of the air flow.
- Do not drink the water drained from the air conditioner.
- Do not use in applications involving the storage of foods, plants or animals, precision equipment, or art works.
- Connection valves become hot during Heating; handle with care.
- Do not apply any heavy pressure to radiator fins.
- Operate only with air filters installed.
- Do not block or cover the intake grille and outlet port.
- Ensure that any electronic equipment is at least one metre away from either the indoor or outdoor units.
- Avoid installing the air conditioner near a fireplace or other heating apparatus.
- When installing the indoor and outdoor unit, take precautions to prevent access to infants.
- Do not use inflammable gases near the air conditioner.



СОДЕРЖАНИЕ

МЕРЫ ПРЕДОСТОРОЖНОСТИ	Ru-1	РЕГУЛИРОВАНИЕ НАПРАВЛЕНИЯ ЦИРКУЛЯЦИИ ВОЗДУХА	Ru-9
РЕЖИМЫ И ФУНКЦИИ	Ru-2	РАБОТА В РЕЖИМЕ ОБОГРЕВА 10°C	Ru-9
НАЗВАНИЯ ДЕТАЛЕЙ	Ru-3	ЭКСПЛУАТАЦИЯ В РЕЖИМЕ КАЧАНИЯ (SWING)	Ru-10
ПОДГОТОВКА	Ru-4	ЭКСПЛУАТАЦИЯ В РЕЖИМЕ ОСУШЕНИЯ	
ЭКСПЛУАТАЦИЯ	Ru-5	ЗМЕЕВИКА (COIL DRY)	Ru-10
ЭКСПЛУАТАЦИЯ С ИСПОЛЬЗОВАНИЕМ ТАЙМЕРА	Ru-7	ЧИСТКА И УХОД	Ru-11
ЭКСПЛУАТАЦИЯ С ИСПОЛЬЗОВАНИЕМ		ВОЗМОЖНЫЕ НЕИСПРАВНОСТИ И ИХ	
НОЧНОГО РЕЖИМА ТАЙМЕРА	Ru-8	УСТРАНЕНИЕ	Ru-13
РАБОТА В РЕЖИМЕ MANUAL AUTO	Ru-8	СОВЕТЫ ПО ЭКСПЛУАТАЦИИ	Ru-14

МЕРЫ ПРЕДОСТОРОЖНОСТИ



ОПАСНО!

- Не пытайтесь самостоятельно установить данный кондиционер воздуха.
- Данное устройство не содержит внутренних деталей, предназначенных для обслуживания пользователем. В случае необходимости выполнения ремонта всегда обращайтесь к уполномоченным специалистам по техническому обслуживанию.
- В случае необходимости отсоединения и установки прибора при переезде обращайтесь к уполномоченным специалистам по техническому обслуживанию.
- Не подвергайте себя чрезмерному охлаждению: не стойте в течение продолжительного времени под потоком холодного воздуха, поступающего из кондиционера.
- Не вставляйте пальцы и посторонние предметы в выходные отверстия и воздухозаборные решетки.
- Не включайте и не выключайте кондиционер воздуха путем подсоединения и отсоединения вилки шнура питания.
- Следите за тем, чтобы не повредить шнур питания.
- В случае возникновения неисправности (появления запаха гари и т. д.) немедленно остановите кондиционер, отсоедините вилку шнура питания от розетки и обратитесь к уполномоченному специалисту по техническому обслуживанию.
- В случае повреждения шнура питания данного устройства, его замена должна выполняться уполномоченным специалистом по техническому обслуживанию, так для выполнения этой операции требуются специальный инструмент и шнур конкретного типа.



ВНИМАНИЕ!

- Во время эксплуатации кондиционера время от времени проветривайте помещение.
- Не направляйте воздушный поток на камины и нагревательные приборы.
- Не забирайтесь на кондиционер воздуха и не ставьте на него посторонние предметы.
- Не подвешивайте посторонние предметы на внутренний прибор.
- Не ставьте на кондиционер вазы с цветами или сосуды с водой.
- Не подвергайте кондиционер прямому воздействию воды.
- Не прикасайтесь к кондиционеру мокрыми руками.
- Не тяните за шнур питания.
- Отключайте питание, если прибор не используется в течение продолжительного периода времени.
- Проверяйте состояние установочного стенда на наличие повреждений.
- Не помещайте животных и растения под прямой поток воздуха из кондиционера.
- Не пейте воду, стекающую из кондиционера.
- Не используйте данный прибор для хранения продуктов питания, растений или животных, точных приборов или произведений искусства.
- При работе в режиме Обогрева соединительные клапаны нагреваются: обращайтесь с ними осторожно.
- Не надавливайте на ребра радиатора.
- Эксплуатируйте кондиционер только с установленными фильтрами воздуха.
- Не блокируйте и не закрывайте воздухозаборную решетку и выходное отверстие кондиционера.
- Убедитесь в том, что все электронные приборы расположены на расстоянии не менее одного метра как от внутреннего, так и от наружного приборов.
- Избегайте установки кондиционера рядом с каминами или другими нагревательными приборами.
- При установке внутреннего и наружного прибора выбирайте места, не доступные для доступа детей.
- Не используйте рядом с кондиционером горючие газы.

Ru-1

РЕЖИМЫ И ФУНКЦИИ

ИНВЕРТОР

В начале эксплуатации прибор потребляет большое количество электроэнергии, чтобы быстро достичь желаемой температуры в помещении. Затем прибор автоматически переключается на низкий уровень потребления электроэнергии для экономного функционирования и создания комфортных условий.

ЭКСПЛУАТАЦИЯ В РЕЖИМЕ ОСУШЕНИЯ ЗМЕЕВИКА (COIL DRY)

Во избежание образования плесени и роста бактерий внутренний прибор можно высушить с помощью кнопки COIL DRY на пульте дистанционного управления.

АВТО ПЕРЕКЛЮЧЕНИЕ

Режим эксплуатации (Охлаждение, Осушение, Отопление) переключается автоматически, чтобы поддерживать установленную температуру, и температура держится на постоянном уровне всё время.

РАБОТА В РЕЖИМЕ ОБОГРЕВА 10°C

Комнатную температуру можно поддерживать на уровне 10°C для предотвращения слишком сильного снижения температуры в комнате.

ТАЙМЕРЕ ПРОГРАММИРОВАНИЕ

Таймер ПРОГРАММИРОВАНИЕ позволяет объединить работу таймера ВЫКЛ. и таймера ВКЛ. в одну последовательность. Эта последовательность может включать один переход от таймера ВЫКЛ. к таймеру ВКЛ., или от таймера ВКЛ. к таймеру ВЫКЛ. в пределах 24-часового периода.

НОЧНОЙ РЕЖИМ ТАЙМЕРА

При нажатии на кнопку SLEEP в режиме Обогрева установка термостата во время работы кондиционера постепенно переходит на более низкое значение; в режиме Охлаждения установка термостата во время работы кондиционера постепенно переходит на более высокое значение. В заданное время прибор автоматически выключается.

БЕСПРОВОДНОЙ ПУЛЬТ ДИСТАНЦИОННОГО УПРАВЛЕНИЯ

Беспроводной пульт дистанционного управления позволяет легко управлять работой кондиционера.

ГОРИЗОНТАЛЬНОЕ НАПРАВЛЕНИЕ ПОТОКА ВОЗДУХА:ОХЛАЖДЕНИЕ/ НАПРАВЛЕНИЕ ПОТОКА ВОЗДУХА ВНИЗ:НАГРЕВ

При охлаждении, используйте горизонтальное направление потока воздуха, чтобы охлаждающий воздух не дул непосредственно на находящихся в помещении людей. При нагреве, используйте направление потока воздуха вниз, чтобы мощный, теплый воздух дул по направлению к полу и создавал уютную обстановку.

РАСПРЕДЕЛЕНИЕ ВОЗДУШНОГО ПОТОКА (РЕЖИМ SWING)

Возможен контроль над направлением потока воздуха в трех направлениях с помощью двойного использования функций направления воздуха ВВЕРХ/ВНИЗ и ВПРАВО/ВЛЕВО. Поскольку лопасти направления ВВЕРХ/ВНИЗ автоматически работают в соответствии с режимом эксплуатации прибора, можно установить направление воздуха на основе режима эксплуатации.

СЪЕМНАЯ ВОЗДУХОЗАБОРНАЯ РЕШЕТКА

Воздухозаборная решетка внутреннего прибора можно снимать для облегчения чистки и технического обслуживания.

ФУНГИЦИДНЫЙ ФИЛЬТР

ФИЛЬТР ВОЗДУХА прошел специальную обработку фунгицидными препаратами, что повышает чистоту воздуха и облегчает уход за кондиционером.

БЕСШУМНАЯ РАБОТА

Если переключатель FAN CONTROL установить в положение QUIET, прибор начнет работать в бесшумном режиме, поток воздуха из внутреннего прибора будет ослаблен для снижения уровня шума.

ПОЛИФЕНОЛОВЫЙ КАТЕХИНОВЫЙ ФИЛЬТР-ВОЗДУХООЧИСТИТЕЛЬ

При очистке воздуха от микроскопических частиц, слишком маленьких, чтобы разглядеть их невооруженным глазом, например частиц табачного дыма или пыльцы растений, полифеноловым катехиновым фильтром, используется статическое электричество.

Фильтр содержит крайне эффективное против различных бактерий вещество катехин, которое подавляет размножение бактерий, уловленных фильтром. Примите во внимание, что после установки фильтра-воздухоочистителя, объем пропускаемого воздуха снижается, что ведет к снижению производительности кондиционера.

ДЕОДОРИРУЮЩИЙ ФИЛЬТР, ОБОГАЩАЮЩИЙ ОТРИЦАТЕЛЬНЫМИ АЭРОИОНАМИ

Он содержит микроскопические керамические частицы, которые обогащают воздух отрицательными аэроионами, дезодорируют воздух в помещении и поглощающими и ослабляющими специфические запахи.

Ru-2

НАЗВАНИЯ ДЕТАЛЕЙ

Fig. 1 Внутренний прибор

- ① **Панель управления (Fig. 2)**
- ② **Кнопка MANUAL AUTO**
 - При нажатии и удержании кнопки MANUAL AUTO в течение более 10 секунд включится принудительное охлаждение.
 - Принудительное охлаждение используется во время монтажа. Данную функцию должны использовать только уполномоченные специалисты по обслуживанию.
 - Если принудительное охлаждение включилось непреднамеренно, нажмите кнопку START/STOP, чтобы отключить данный режим.

- ③ **Индикатор (Fig.3)**
- ④ **Приемник сигналов с пульта дистанционного управления**
- ⑤ **Индикаторная лампа OPERATION (красная)**
- ⑥ **Индикаторная лампа TIMER (зеленая)**
 - Если индикаторная лампа TIMER мигает во время работы таймера, это сигнализирует об ошибке настройки таймера (См. стр. 14 - Авто перезапуск).
- ⑦ **Индикаторная лампа COIL DRY(оранжевая)**

- ⑧ **Воздухозаборная решетка (Fig. 4)**
- ⑨ **Передняя панель**
- ⑩ **Фильтр воздуха**
- ⑪ **Жалюзи направления воздушного потока**
- ⑫ **Силовой диффузор**
- ⑬ **Жалюзи направления воздуха вправо/ влево (расположены за жалюзиами направления воздушного потока)**
- ⑭ **Сливной шланг**
- ⑮ **Воздухо-очистной фильтр**

Fig. 5 Наружный прибор

- ⑯ **Воздухозаборное отверстие**
- ⑰ **Выходное отверстие**
- ⑱ **Труба**
- ⑲ **Дренажное отверстие (нижняя часть)**

- См. сфальцованный лист обложки.

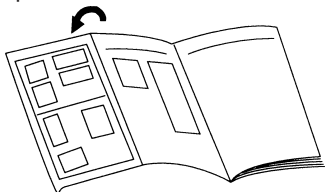


Fig. 6 Пульт дистанционного управления

- ⑳ **Кнопка SLEEP**
- ㉑ **Кнопка MASTER CONTROL**
- ㉒ **Кнопка SET TEMP. (▲ / ▼)**
- ㉓ **Кнопка COIL DRY**
- ㉔ **Передачик сигнала**
- ㉕ **Кнопка TIMER MODE**
- ㉖ **Кнопки TIMER SET (⊕ / ⊖)**
- ㉗ **Кнопки FAN CONTROL**
- ㉘ **Кнопка START/STOP**
- ㉙ **Кнопка SET [УСТАНОВИТЬ] (в вертикальной плоскости)**
- ㉚ **Кнопка SET [УСТАНОВИТЬ] (в горизонтальной плоскости)**
- ㉛ **Кнопка SWING**
- ㉜ **Кнопка RESET**
- ㉝ **Кнопка TEST RUN**
 - Данная кнопка используется при установке кондиционера, и ее не следует нажимать в обычных условиях, поскольку это приведет к неправильному функционированию термостата кондиционера.
 - Если эту кнопку нажать во время обычной работы прибора, прибор перейдет в режим контрольного запуска, при этом индикаторная лампа OPERATION и индикаторная лампа TIMER на внутреннем приборе начнут мигать одновременно.
 - Для остановки режима контрольного запуска нажмите кнопку START/STOP, чтобы остановить кондиционер.
- ㉞ **Кнопка CLOCK ADJUST**
- ㉟ **Кнопка 10°C HEAT**
- ㊱ **Дисплей пульта дистанционного управления (Fig. 7)**
- ㊲ **Индикатор передачи сигнала**
- ㊳ **Дисплей часов**
- ㊴ **Дисплей режима эксплуатации**
- ㊵ **Дисплей режима таймера**
- ㊶ **Дисплей скорости вентилятора**
- ㊷ **Дисплей установки температуры**
- ㊸ **Дисплей COIL DRY**
- ㊹ **Дисплей SLEEP**
- ㊺ **Дисплей SWING**

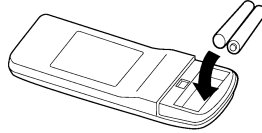


ПОДГОТОВКА

Установка батареек (R03/LR03 x 2)

1 Надавите и сдвиньте крышку отсека для батареек, расположенного на обратной стороне пульта дистанционного управления.

Сдвиньте крышку в направлении, указанном стрелкой, одновременно нажимая на ее отметку



2 Вставьте батарейки.

Соблюдайте полярность (+/-).

3 Закройте крышку отсека для батареек.

Установка текущего времени

1 Нажмите кнопку CLOCK ADJUST (Fig. 6).

Используйте для нажатия на кнопку конец шариковой ручки или другой тонкий предмет.

2 С помощью кнопок TIMER SET (/) (Fig. 6) настройте текущее время на часах.

кнопка: нажимайте для перестановки времени вперед

кнопка: нажимайте для перестановки времени назад.

(Каждый раз при нажатии этих кнопок время будет переведено вперед или назад на одну минуту; для более быстрого перевода времени, с интервалом в десять минут, держите кнопки нажатыми.)

3 Нажмите кнопку CLOCK ADJUST (Fig. 6) еще раз.

Установка времени будет закончена, и часы начнут идти.

ВНИМАНИЕ!

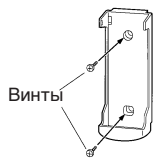
- Следите за тем, чтобы дети случайно не проглотили батарейки.
- Если пульт дистанционного управления не используется в течение длительного периода времени, снимите из него батарейки, чтобы предотвратить возможную утечку батареек и повреждение пульта.
- При попадании жидкости, вытекшей из батареек, на кожу, в глаза или в рот, немедленно промойте их большим количеством воды и обратитесь к врачу.
- Использованные батарейки следует немедленно удалить из пульта и соответствующим образом утилизировать: либо поместив их в специальный контейнер для сбора использованных батареек либо передав их организации, отвечающей за их утилизацию.
- Не пытайтесь перезаряжать сухие батарейки.

Никогда не используйте вместе новые и использованные батарейки или батарейки различных типов. При нормальном использовании батареи должны работать около года. Если дальность действия пульта дистанционного управления значительно уменьшается, замените батареи новыми и нажмите кнопку RESET кончиком шариковой ручки или другим небольшим предметом.

Пользование пультом дистанционного управления

- Для обеспечения правильного функционирования пульт дистанционного управления должен быть направлен на приемник сигнала (Fig. 3).
- Диапазон эксплуатации: приблизительно 7 метров.
- При правильном приеме сигнала кондиционером воздуха раздается звуковой сигнал.
- Если нет звукового сигнала, снова нажмите на кнопку пульта дистанционного управления.

Держатель пульта дистанционного управления



1 Установите держатель.



2 Вставьте пульт дистанционного управления.



3 Вынимайте пульт дистанционного управления (чтобы пользоваться им, держа в руке) таким образом.

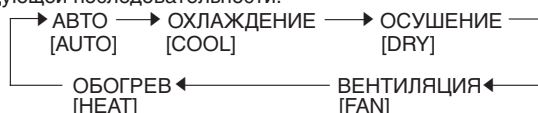
ЭКСПЛУАТАЦИЯ

Выбор режима работы кондиционера

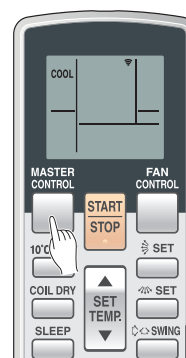
1 Нажмите кнопку START/STOP (Fig. 6 28).
Загорится индикаторная лампа внутреннего блока OPERATION (красная) (Fig. 3 5).

2 Для выбора нужного режима работы кондиционера нажмите кнопку MASTER CONTROL (Fig. 6 21).

При каждом нажатии данной кнопки режимы переключаются в следующей последовательности:



Приблизительно через 3 секунды на дисплее восстановится полная индикация.



Пример: Установка на COOL.

Настройка термостата

Нажмите кнопку SET TEMP. (Fig. 6 22).

- ▲ кнопка: Нажмите для увеличения заданного значения термостата.
- ▼ кнопка: Нажмите для уменьшения заданного значения термостата.

● Диапазон значений, устанавливаемых на термостате:

AUTO	18-30 °C
Обогрев	16-30 °C
Охлаждение/Осушение	18-30 °C

При работе кондиционера в режиме FAN настройка температуры в помещении с помощью термостата невозможна (значение температуры не будет отображаться на дисплее пульта дистанционного управления).

Приблизительно через 3 секунды на дисплее восстановится полная индикация.

Значение, установленное на термостате, следует рассматривать в качестве стандартной величины, которая может отличаться от реальной температуры в помещении.



Пример: Установка на 26 °C.

Настройка скорости вентилятора

Нажмите кнопку FAN CONTROL (Fig. 6 27).

При каждом нажатии данной кнопки скорость вентилятора переключается в следующей последовательности:

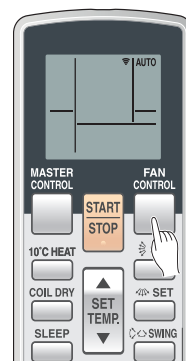


Приблизительно через 3 секунды на дисплее восстановится полная индикация.

При установке в режим AUTO:

- Обогрев** : Вентилятор работает на обеспечение оптимальной циркуляции теплого воздуха в помещении. Однако, при низкой температуре воздуха, поступающего из внутреннего прибора, вентилятор будет работать на очень низкой скорости.
- Охлаждение** : По мере приближения температуры в помещении к установке термостата скорость вентилятора замедляется.
- Вентиляция** : Вентилятор попеременно включается и выключается; при включении вентилятор работает на низкой скорости.

Вентилятор работает на очень низкой скорости в режиме Мониторинга, а также в начале режима Обогрева.



Пример: Установка на AUTO.

Работа в бесшумном режиме SUPER QUIET

Установка на QUIET (Тихо):

Начинается работа в бесшумном режиме SUPER QUIET. Поток воздуха из внутреннего прибора будет ослаблен для снижения уровня шума.

- Использование бесшумного режима SUPER QUIET в режиме Осушения невозможно. (Это также относится к ситуации выбора режима осушения при работе кондиционера в режиме AUTO.)
- При бесшумной работе вентилятора эффективность режимов Обогрева и Охлаждения несколько снижена. Если при работе в бесшумном режиме SUPER QUIET помещение не нагревается / не охлаждается, отрегулируйте скорость вентилятора кондиционера.

Ru-5



Чтобы остановить работу кондиционера

Нажмите на кнопку СТАРТ/СТОП (Fig. 6 ②).

Индикаторная лампа OPERATION (красная) (Fig. 3 ⑤) погаснет.

О режиме АВТО ПЕРЕКЛЮЧЕНИЕ

АВТО: ● Сразу после выбора режима АВТО ПЕРЕКЛЮЧЕНИЕ вентилятор будет работать на очень низкой скорости приблизительно одну минуту, поскольку в течение этого времени прибор будет определять текущее состояние помещения и выбирать соответствующий режим эксплуатации.

Если разница между установленным значением термостата и действительной температурой в помещении больше, чем $+2^{\circ}\text{C}$ → Режим Охлаждения или Осушения.

Если разница между установкой термостата и действительной температурой в помещении находится в пределах $\pm 2^{\circ}\text{C}$ → Режим Мониторинга

Если разница между установленным значением термостата и действительной температурой в помещении больше, чем -2°C → Режим Отопления

- После того, как кондиционер воздуха отрегулирует температуру в помещении на значение, примерно соответствующее установленному значению термостата, он начнет работать в режиме мониторинга. При работе в режиме мониторинга вентилятор будет работать на низкой скорости. Если впоследствии температура в помещении изменится, кондиционер воздуха снова выберет соответствующий режим эксплуатации (Отопление, Охлаждение), чтобы отрегулировать температуру в соответствии со значением, установленным на термостате.

(Диапазон, в котором включается режим мониторинга, составляет $\pm 2^{\circ}\text{C}$ по отношению к установленному значению термостата).

- Если автоматически выбранный прибором режим не соответствует желаемому Вами режиму, задайте работу в одном из режимов (ОТОПЛЕНИЕ, ОХЛАЖДЕНИЕ, ОСУШЕНИЕ, ВЕНТИЛЯЦИЯ).

О работе режимов

Отопление:

- Используется для обогрева помещения.
- При выборе режима Отопления кондиционера воздуха будет работать с очень низкой скоростью вентилятора приблизительно от 3 до 5 минут, после чего он переключается на выбранную скорость вентилятора. Этот период времени дается, чтобы позволить внутреннему прибору прогреться перед началом работы на полную мощность.
- Когда температура в комнате очень низка, снаружи блока может формироваться иней и работоспособность устройства уменьшится. Чтобы удалить такой иней, время от времени устройство автоматически переходит в цикл размораживания. Во время автоматического размораживания индикаторная лампа OPERATION (красная) (Fig. 3 ⑤) замигает и обогревание прекратится.
- После запуска операции нагрева требуется некоторое время, чтобы в помещении стало теплее.

Охлаждение:

- Используется для охлаждения помещения.

Осушение:

- Используется для несильного охлаждения и одновременно устраняет влажность в помещении.
- В режиме Осушения вы не можете обогревать помещение.
- В режиме Осушения прибор работает на низкой скорости; чтобы отрегулировать влажность в помещении, вентилятор внутреннего блока может время от времени останавливаться. Вентилятор также может работать на очень низкой скорости во время регулирования влажности в помещении.
- Если выбран режим Осушения, скорость вентилятора нельзя изменить вручную.

Вентиляция:

- Используется для обеспечения циркуляции воздуха по всему помещению.

Во время работы в режиме Отопления:

Установите термостат на значение температуры, которое выше температуры в помещении в настоящее время. Режим Отопления не будет работать, если термостат установлен на температуру ниже, чем фактическая температура в помещении.

Во время работы в режиме Охлаждения / Осушения:

Установите термостат на значение температуры, которое ниже температуры в помещении в настоящее время. Режим Охлаждения / Осушения не будет работать, если термостат установлен на температуру выше, чем фактическая температура в помещении. (В режиме Охлаждения будет работать только вентилятор).

Во время работы в режиме Вентиляции:

Вы не можете использовать прибор для обогрева и охлаждения помещения в данном режиме.

Ru-6

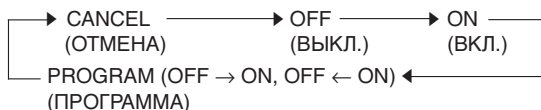
ЭКСПЛУАТАЦИЯ С ИСПОЛЬЗОВАНИЕМ ТАЙМЕРА

Прежде чем воспользоваться функцией таймера, убедитесь, что пульт дистанционного управления установлен на правильное текущее время (Обратитесь к стр. 4).

Использование таймера ВКЛ. или таймера ВЫКЛ

1 Нажмите на кнопку СТАРТ/СТОП (Fig. 6 28) (если прибор уже работает, переходите к шагу 2).
Загорится светоиндикатор ЭКСПЛУАТАЦИИ (красный) внутреннего прибора (Fig. 3 5).

2 Нажмите на кнопку TIMER MODE (Fig. 6 25), чтобы выбрать работу таймера ВЫКЛ. или таймера ВКЛ.
Каждый раз при нажатии на эту кнопку показываемая на дисплее функция таймера меняется в следующем порядке:



Загорится зеленая индикаторная лампа TIMER внутреннего прибора (Fig. 3 6).

3 Используйте кнопки TIMER SET (Fig. 6 26), чтобы отрегулировать желаемое время ВЫКЛ. (OFF) или время ВКЛ. (ON).

Устанавливайте время, пока дисплей времени мигает (он будет мигать приблизительно 5 секунд).

+ кнопка: нажимайте для увеличения значения времени.

- кнопка: нажимайте для уменьшения значения времени.

Примерно через 5 секунд все показания дисплея восстановятся.

Использование таймера Программирование

1 Нажмите на кнопку СТАРТ/СТОП (Fig. 6 28) (если прибор уже работает, переходите к шагу 2).
Загорится светоиндикатор ЭКСПЛУАТАЦИИ (красный) внутреннего прибора (Fig. 3 5).

2 Установите требуемые значения времени для таймера ВЫКЛ. и таймера ВКЛ.

Обратитесь к разделу “Использование таймера ВКЛ. или таймера ВЫКЛ.” для установки желаемого режима и значений времени.

Примерно через 3 секунды все показания дисплея восстановятся.

Загорится светоиндикатор ТАЙМЕРА (зеленый) внутреннего блока (Fig. 3 6).

3 Нажимайте на кнопку TIMER MODE (Fig. 6 25), чтобы выбрать функцию таймера ПРОГРАММИРОВАНИЕ (на дисплее будет показано ВЫКЛ.ВКЛ или ВЫКЛ .ВКЛ)

На дисплее будет поочередно показано: “таймер ВЫКЛ.” и “таймер ВКЛ.”; а затем дисплей изменится, чтобы показать установленное время той функции, которая должна включиться раньше.

● Таймер ПРОГРАММИРОВАНИЕ начнет работать. (Если первым для включения был запрограммирован таймер ВКЛ., то прибор прекратит работу в этот момент).

Примерно через 5 секунд все показания дисплея восстановятся.

О таймере Программирование

- Таймер ПРОГРАММИРОВАНИЕ позволяет объединить работу таймера ВЫКЛ. и таймера ВКЛ. в одну последовательность. Эта последовательность может включать один переход от таймера ВЫКЛ. к таймеру ВКЛ., или от таймера ВКЛ. к таймеру ВЫКЛ. в пределах 24-часового периода.
- Первой функцией таймера, которая начнет работу, будет функция, установленная ближе всего к текущему времени. Порядок функционирования указан стрелкой на дисплее пульта дистанционного управления (ВЫКЛ. → ВКЛ или ВЫКЛ. ← ВКЛ).
- Одним из примеров использования таймера ПРОГРАММИРОВАНИЕ может быть следующий: кондиционер воздуха можно запрограммировать на автоматическое выключение (таймер ВЫКЛ.) после того, как вы ляжете спать, а затем на автоматическое включение (таймер ВКЛ.) утром до того, как вы встанете.

Чтобы отменить функцию Таймера

С помощью кнопки TIMER MODE выберите “CANCEL”.

Кондиционер воздуха вернется в обычный режим работы.

Чтобы изменить установленное значение таймера

Выполните шаги 2 и 3.

Чтобы остановить работу кондиционера воздуха при включенном таймере

Нажмите на кнопку СТАРТ/СТОП.

Чтобы изменить условия эксплуатации

Если требуется изменить условия эксплуатации (Режим, Скорость вентилятора, Установку термостата), после выполнения установки таймера подождите, пока снова будет показан весь дисплей, а затем нажимайте на соответствующие кнопки для изменения условий эксплуатации по желанию.

Чтобы отменить функцию Таймера

С помощью кнопки TIMER MODE выберите “CANCEL”.

Кондиционер воздуха вернется в обычный режим работы.

Чтобы изменить установленное значение таймера

1. Следуйте инструкциям, приведенным в разделе “Использование таймера ВКЛ. или таймера ВЫКЛ.” для выбора установки, которую требуется изменить.
2. Нажмите на кнопку TIMER MODE для выбора ВЫКЛ. → ВКЛ или ВЫКЛ. ← ВКЛ.

Чтобы остановить работу кондиционера воздуха при включенном таймере

Нажмите на кнопку СТАРТ/СТОП.

Чтобы изменить условия эксплуатации

Если требуется изменить условия эксплуатации (Режим, Скорость вентилятора, Установленное значение термостата), после выполнения установки таймера подождите, пока снова будет показан весь дисплей, а затем нажимайте на соответствующие кнопки для изменения условий эксплуатации по желанию.

ЭКСПЛУАТАЦИЯ С ИСПОЛЬЗОВАНИЕМ НОЧНОГО РЕЖИМА ТАЙМЕРА

В отличие от других функций таймера, функция НОЧНОЙ РЕЖИМ предназначена для того, чтобы устанавливать продолжительность периода, в течение которого работа кондиционера воздуха будет остановлена.

Чтобы использовать таймер НОЧНОЙ РЕЖИМ

Во время работы или остановки кондиционера воздуха нажмите на кнопку НОЧНОЙ РЕЖИМ. (Fig. 6 ⑳).

Загорится светоиндикатор ЭКСПЛУАТАЦИИ внутреннего прибора (красный) (Fig. 3 ⑤), а также светоиндикатор ТАЙМЕРА (зеленый) (Fig. 3 ⑥).

Чтобы изменить установки таймера

Нажмите кнопку SLEEP (Fig. 6 ㉑) еще раз и настройте время с помощью кнопку TIMER SET (\oplus / \ominus) (Fig. 6 ㉒).

Установите время, пока мигает дисплей режима таймера (он будет мигать приблизительно 5 секунд).

- \oplus **кнопка:** нажимайте для увеличения значения времени.
- \ominus **кнопка:** нажимайте для уменьшения значения времени.

Примерно через 5 секунд весь дисплей будет показан снова.

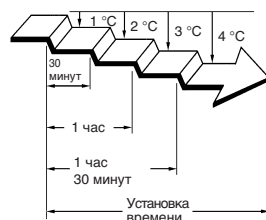
О таймере НОЧНОЙ РЕЖИМ

Для предотвращения перегрева или переохлаждения помещения во время сна функция таймера НОЧНОЙ РЕЖИМ автоматически изменяет установку термостата в соответствии с установленным значением времени. По истечении установленного времени кондиционер воздуха полностью остановится.

Во время работы режима Отопления:

Если установлен таймер НОЧНОЙ РЕЖИМ, установленное значение термостата автоматически понижается на 1 °C каждые тридцать минут. После уменьшения значения термостата в целом на 4 °C достигнутое на тот момент значение сохраняется, пока не истечет установленное время, после чего кондиционер воздуха автоматически отключается.

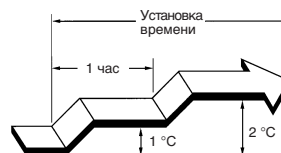
Установка таймера НОЧНОЙ РЕЖИМ



Во время работы режима Охлаждение/Осушение:

Если установлен таймер НОЧНОЙ РЕЖИМ, установленное значение термостата автоматически повышается на 1 °C каждые шестьдесят минут. После увеличения значения термостата в целом на 2 °C достигнутое на тот момент значение сохраняется, пока не истечет установленное время, после чего кондиционер воздуха автоматически отключается.

Установка таймера НОЧНОЙ РЕЖИМ



РАБОТА В РЕЖИМЕ MANUAL AUTO

Используйте режим MANUAL AUTO, если пульт дистанционного управления утерян или недоступен.

Порядок пользования кнопками управления на главном приборе

Нажмите кнопку MANUAL AUTO (Fig. 2 ㉑), расположенную на панели управления главного прибора.

Для остановки работы кондиционера нажмите кнопку MANUAL AUTO (Fig. 2 ㉑) еще раз. (Кнопки управления расположены внутри Воздухозаборная решетка)

- Когда Вы управляете кондиционером с помощью кнопок управления на главном приборе, кондиционер работает в режиме, идентичном режиму AUTO, включаемому с пульта дистанционного управления (см. стр. 6).
- При этом будет выбрана скорость вентилятора "AUTO", а термостат будет настроен на стандартную установку.(24°C)

Ru-8



РЕГУЛИРОВАНИЕ НАПРАВЛЕНИЯ ЦИРКУЛЯЦИИ ВОЗДУХА

- Направление потока воздуха вверх, вниз, влево и вправо регулируется с помощью кнопок AIR DIRECTION на пульте дистанционного управления.
- Используйте кнопки AIR DIRECTION после запуска внутреннего блока и после того, как жалюзи направления воздуха перестанут двигаться.

Регулирование направления потока воздуха в вертикальной плоскости

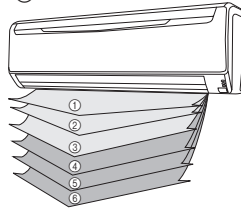
Нажмите кнопку SET [УСТАНОВИТЬ] (в вертикальной плоскости)(Fig. 6 29).

При каждом нажатии данной кнопки диапазон направлений потока воздуха изменяется в следующей последовательности:

① ↔ ② ↔ ③ ↔ ④ ↔ ⑤ ↔ ⑥

Возможные настройки направления потока воздуха:

- ①, ②, ③ : При работе в режиме Охлаждения/Осушения
- ④, ⑤, ⑥ : При работе в режиме Обогрева



Индикация на дисплее пульта дистанционного управления не меняется.

- Регулируйте направление потока воздуха в указанных выше диапазонах.
- Направление потока воздуха в вертикальной плоскости устанавливается автоматически, как показано на схеме, в зависимости от выбранного режима работы кондиционера.

При работе в режиме Охлаждения/Осушения : горизонтальный поток ①

При работе в режиме Обогрева : Нисходящий поток ⑤

- В течение одной минуты после включения режима AUTO поток воздуха будет горизонтальным ①; в это время направление потока воздуха не регулируется.
- Направление ① ↔ ②

Изменяется только положение жалюзи направления воздушного потока; направление силового диффузора остается прежним.

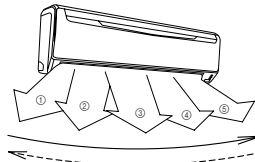
Регулирование горизонтального направления потока воздуха

Нажмите кнопку SET [УСТАНОВИТЬ] (в горизонтальной плоскости)(Fig. 6 30).

- При каждом нажатии этой кнопки диапазон направлений потока воздуха изменяется в следующей последовательности:

① ↔ ② ↔ ③ ↔ ④ ↔ ⑤

Индикация на пульте дистанционного управления не меняется.



РАБОТА В РЕЖИМЕ ОБОГРЕВА 10°C

- Комнатную температуру можно поддерживать на уровне 10°C путем нажатия кнопки 10°C HEAT (ОБОГРЕВ 10°C) (Fig. 6 35) для предотвращения слишком сильного снижения температуры в комнате.

Для использования режима 10°C HEAT OPERATION (ОБОГРЕВ 10°C)

Нажмите кнопку 10°C HEAT (ОБОГРЕВ 10°C) (Fig. 6 35)

Для выключения режима 10°C HEAT OPERATION (ОБОГРЕВ 10°C)

Нажмите кнопку START/STOP (СТАРТ/СТОП) (Fig. 6 28)

После этого работа прибора прекратится.

Сведения о режиме 10°C HEAT OPERATION (ОБОГРЕВ 10°C)

- Режим обогрева не будет работать при достаточно высокой температуре в помещении.

⚠ ОПАСНО!

- Никогда не вставляйте пальцы или посторонние предметы в выходное отверстие кондиционера – вентилятор внутри прибора работает на большой скорости и Вы можете получить травму.

- Всегда используйте кнопку SET на пульте дистанционного управления для регулировки вертикальных жалюзи направления потока воздуха. Попытка сдвинуть их вручную может привести к неправильной работе жалюзи; в этом случае остановите кондиционер и затем включите его вновь. Жалюзи должны начать работать правильно.

- При работе в режимах Охлаждения и Осушения, не устанавливайте жалюзи направления потока воздуха в диапазоне режима Обогрева (④ – ⑥) на продолжительное время, так как рядом с жалюзи у выходного отверстия может произойти конденсация пара, и из кондиционера может начать капать вода. Если при работе в режимах Охлаждения и Осушения жалюзи направления потока воздуха оставлены в диапазоне режима обогрева на более чем 30 минут, они автоматически возвращаются в положение ③.

- В случае использования кондиционера в помещении, в котором находятся дети, пожилые люди или больные, следует тщательно продумать направление потока воздуха из кондиционера и установку значения температуры.

В режиме 10°C HEAT OPERATION (ОБОГРЕВ 10°C) следующие режимы использовать нельзя

- ТАЙМЕР
- SLEEP (НОЧНОЙ РЕЖИМ)
- Скорость ВЕНТИЛЯТОРА
- Качание



ЭКСПЛУАТАЦИЯ В РЕЖИМЕ КАЧАНИЯ (SWING)

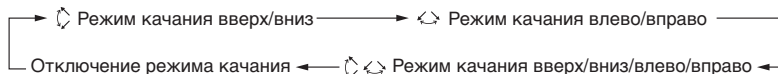
Включите кондиционер воздуха перед выполнением нижеописанных операций.

Для выбора режима SWING

Нажмите кнопку SWING (Fig. 6 ③).

Загорится дисплей SWING (Fig. 7 ④).

При каждом нажатии кнопки SWING, режим качания будет изменяться в следующем порядке.



Для отключения режима SWING

Нажмите кнопку SWING и выберите STOP.

Направление потока воздуха возвратится в положение, установленное перед включением режима качания.

Об работе в режиме качания

- Качание вверх/вниз: Работа в режиме качания начинается с использованием следующего диапазона в соответствии с текущим направлением потока воздуха.
Направление потока воздуха от 1 до 4 (для охлаждения, сушки).
Верхнее жалюзи направления воздушного потока находится в горизонтальном положении, при этом нижнее жалюзи направления воздушного потока движется (качается) для направления воздушного потока на большую площадь.
Направление потока воздуха от 3 до 6 (для нагрева).
Жалюзи направления воздушного потока настроены вниз или прямо вниз, при этом большая часть воздуха направляется непосредственно к полу.
- Качание влево/вправо: Жалюзи направления воздушного потока двигаются (качаются) в направлении потока воздуха влево/вправо.
- Качание вверх/вниз/влево/вправо: Жалюзи направления воздушного потока двигаются (качаются) и в направлении потока воздуха влево/вправо, и вверх/вниз.
- Работа в режиме SWING может быть временно приостановлена в том случае, если не работает вентилятор кондиционера, или если он работает на очень малой скорости.
- Если в режиме раскачивания жалюзи вверх и вниз будет нажата кнопка SET [УСТАНОВИТЬ] (в вертикальной плоскости), режим раскачивания жалюзи вверх и вниз выключится, а если кнопка SET [УСТАНОВИТЬ] (в горизонтальной плоскости) будет нажата в режиме поворота жалюзи вправо и влево, этот режим выключится.

ЭКСПЛУАТАЦИЯ В РЕЖИМЕ ОСУШЕНИЯ ЗМЕЕВИКА (COIL DRY)

Во избежание образования плесени и роста бактерий внутренний прибор можно высушить с помощью кнопки COIL DRY на пульте дистанционного управления.

Эксплуатация в режиме осушения змеевика продолжается в течение 90 минут после нажатия кнопки COIL DRY и остановится автоматически.

Выбор эксплуатации в режиме осушения змеевика

Нажмите кнопку COIL DRY (Осушение спирали) (Fig. 6 ⑭) во время работы или по ее завершении.

Засветится индикатор COIL DRY (Рис. 7 ④). Через 10 секунд он погаснет. Засветится оранжевая индикаторная лампа COIL DRY внутреннего прибора (Рис. 3 ⑦).

Отмена эксплуатации в режиме осушения змеевика

Нажмите кнопку START / STOP (Старт / Стоп) (Fig. 6 ⑮) два раза во время операции COIL DRY (Осушение спирали).

Погаснет оранжевая индикаторная лампа COIL DRY внутреннего прибора (Рис. 3 ⑦). Затем режим остановится.

Об эксплуатации в режиме осушения змеевика.

- Нажмите кнопку COIL DRY снова в течение эксплуатации в режиме осушения змеевика, эксплуатацию в режиме осушения змеевика можно переустановить.
- При эксплуатации в режиме осушения змеевика избавиться от образовавшейся плесени или бактерий или получить эффект стерилизации невозможно.

ЧИСТКА И УХОД

⚠ ВНИМАНИЕ!

- Перед тем, как приступить к чистке кондиционера обязательно выключите его и отсоедините шнур питания.
- Убедитесь в надежности установки воздухозаборной решетки (Fig. 1 ⑧).
- При снятии и замене фильтров воздуха ни в коем случае не прикасайтесь к теплообменнику, так как это может привести к травме.

Чистка воздухозаборной решетки

1. Снимите воздухозаборную решетку.

- ① Возьмитесь пальцами за оба нижних угла корпуса решетки и приподнимите ее на себя. Если Вам покажется, что воздухозаборная решетка застряла на полпути, продолжайте поднимать ее вверх, чтобы снять ее с кондиционера.
- ② Продолжайте тянуть воздухозаборную решетку на себя после срабатывания промежуточного фиксатора и затем полностью откройте ее, чтобы она остановилась в горизонтальном положении.

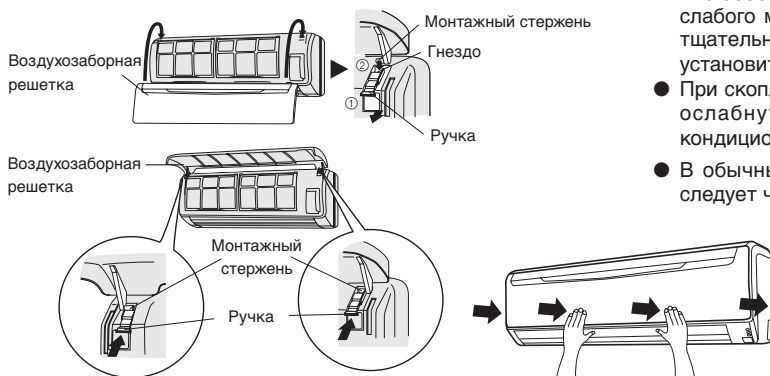


2. Промойте ее водой.

Удалите пыль с помощью пылесоса; затем протрите прибор салфеткой, смоченной в теплой воде, после чего досуха протрите его чистой мягкой тканью.

3. Установите воздухозаборную решетку на место.

- ① До упора потяните за ручки.
- ② Удерживая воздухозаборную решетку в горизонтальном положении, вставьте левый и правый монтажные стержни в специальные гнезда, расположенные в верхней части корпуса.
- ③ Нажмите на точку, указанную на рисунке стрелкой и закройте воздухозаборную решетку.



- При продолжительном использовании внутри прибора внутри может скопиться грязь, что снижает эффективность его работы. Помимо выполняемой Вами чистки и ухода рекомендуем проводить регулярные осмотры прибора. За получением дополнительной информации обратитесь к уполномоченным специалистам по техническому обслуживанию.
- Для чистки корпуса прибора запрещается использовать воду с температурой выше 40 °C, жесткие абразивные чистящие средства или летучие вещества, такие как бензол или растворитель.
- Не подвергайте корпус прибора воздействию жидких инсектицидов или лака для волос.
- При отключении прибора на месяц или более сначала позвольте прибору непрерывно проработать в режиме вентиляции приблизительно полдня, чтобы полностью просушить внутренние детали прибора.

Чистка фильтра воздуха

1. Откройте воздухозаборную решетку и снимите фильтр воздуха.

Поднимите ручку фильтра воздуха вверх, расфиксируйте два нижних язычка и вытяните фильтр на себя.

Ручка фильтра воздуха



2. Удалите пыль с помощью пылесоса или с помощью воды.

После промывки фильтра тщательно высушите его в затененном месте.

3. Установите фильтр воздуха на место и закройте воздухозаборную решетку.

- ① Выровняйте края фильтра относительно корпуса прибора и нажмите на него до упора, следя за тем, чтобы два нижних язычка полностью зафиксировались в предназначенных для них отверстиях в корпусе



- ② Закройте воздухозаборную решетку.

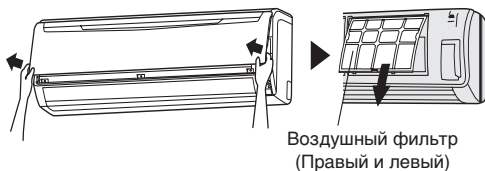
(Для наглядности на данной иллюстрации изображен прибор со снятой воздухозаборной решеткой.)

- Пыль можно удалить с фильтра воздуха с помощью пылесоса или, промыв фильтр в теплом растворе слабого моющего средства. После промывки фильтра тщательно высушите его в затененном месте, а затем установите на место.
- При скоплении грязи на фильтре поток воздуха может ослабнуть, что снизит эффективность работы кондиционера и приведет к усилению шума.
- В обычных условиях эксплуатации фильтры воздуха следует чистить каждые две недели.

ЧИСТКА И УХОД

Установка фильтра-воздухоочистителя

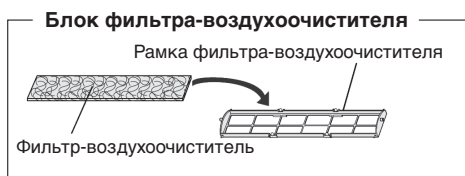
1. Откройте воздухозаборную решетку и снимите воздушные фильтры.



Воздушный фильтр
(Правый и левый)

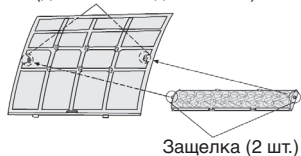
2. Установите блок фильтра-воздухоочистителя (блок из 2-х частей).

- 1 Вставьте фильтр-воздухоочиститель в рамку фильтра-воздухоочистителя.



- 2 Закрепите защелки на краях фильтрующего материала двумя крюками, расположенными на задней части рамки фильтра-воздухоочистителя.

Крюк (две шт. на задней части)



Убедитесь, что фильтр-воздухоочиститель не оказался за рамкой.

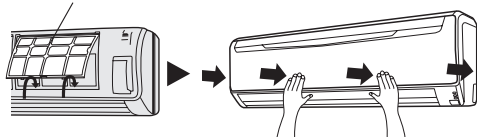
- 3 Закрепите четыре фиксатора в верхней и в нижней части рамки фильтра воздухоочистителя крюками фильтра.



Фиксатор, крюк (6 шт.)

3. Вставьте оба воздушных фильтра и закройте воздухозаборную решетку.

Воздушный фильтр
(Правый и левый)



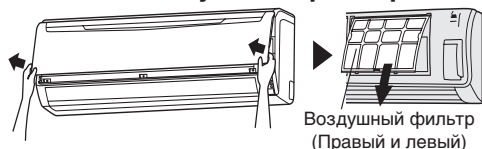
- При работе фильтров-воздухоочистителей, можно увеличить их эффективность, установив переключатель скорости вентилятора в положение "High" (Высокая).

Замена загрязненных фильтров-воздухоочистителей

Замените фильтры следующими компонентами (поставляются отдельно).

- ПОЛИФЕНОЛОВЫЙ КАТЕХИНОВЫЙ ФИЛЬТР-ВОЗДУХООЧИСТИТЕЛЬ: UTR-FA13-1
- Деодорирующий фильтр, обогащающий отрицательными аэроионами: UTR-FA13-2

1. Откройте воздухозаборную решетку и снимите воздушный фильтр.



Воздушный фильтр
(Правый и левый)

2. Замените их двумя новыми фильтрами-воздухоочистителями.

- 1 Удалите старые фильтры-воздухоочистители в порядке обратном их установке.
- 2 Установите их тем же образом, как был установлен блок фильтра-воздухоочистителя.

3. Вставьте оба воздушных фильтра и закройте воздухозаборную решетку.



Воздушный фильтр (Правый и левый)

В отношении фильтров-воздухоочистителей

ПОЛИФЕНОЛОВЫЙ КАТЕХИНОВЫЙ ФИЛЬТР-ВОЗДУХООЧИСТИТЕЛЬ (одна пластина)

- Фильтры-воздухоочистители являются фильтрами одноразового использования. Их нельзя вымыть и использовать повторно.
- О хранении фильтров-воздухоочистителей: используйте эти фильтры по возможности сразу, после вскрытия упаковки.
- (При хранении фильтров после вскрытия упаковки, эффект воздухоочистки снижается.)
- Обычно, фильтры необходимо менять приблизительно каждые три месяца.

Покупайте фильтры-воздухоочистители тонкой очистки (UTR-FA13-1) (поставляются отдельно), для замены загрязненных фильтров-воздухоочистителей.

[Деодорирующий фильтр, обогащающий отрицательными аэроионами (одна пластина) - голубой]

- Для поддержки эффекта деодорирования, фильтры необходимо менять каждые три года.
- Рамка фильтра не является продуктом разового использования.

Покупайте фильтры-воздухоочистители тонкой очистки (UTR-FA13-2) (поставляются отдельно), для замены фильтров.

Обслуживание деодорирующих фильтров

Для поддержки эффекта деодорирования, фильтры необходимо очищать каждые три месяца по следующей процедуре.

- 1 Извлеките деодорирующий фильтр.
- 2 Промойте водой и высушите на воздухе.
 - 1) Держите фильтры под сильной струей горячей воды, пока вся поверхность фильтра не покроется водой. Промойте растворяющим нейтральным моющим средством.
 - (Никогда не выкручивайте и не трите фильтры при мытье, это может привести к снижению деодорирующего эффекта.)
 - 2) Промойте под струей воды.
 - 3) Сушить в тени.
- 3 Переустановите деодорирующий фильтр.

Ru-12

ВОЗМОЖНЫЕ НЕИСПРАВНОСТИ И ИХ УСТРАНЕНИЕ



ВНИМАНИЕ!

В случае неисправности (при появлении запаха гари и т.д.) немедленно прекратите эксплуатацию прибора, выключите прерыватель электроцепи или отсоедините от сети вилку шнура питания и обратитесь к уполномоченному сервисному персоналу.

Простое отключение выключателя питания прибора не отсоединит прибор полностью от источника питания. Всегда обязательно отключайте прерыватель электроцепи или отсоединяйте от сети вилку шнура питания, чтобы гарантировать полное отключение питания.

Прежде чем вызывать специалиста по техобслуживанию, выполните следующие проверки:

	Симптом	Проблема	См. стр.
НОРМАЛЬНОЕ ФУНКЦИОНИРОВАНИЕ	Прибор не включается сразу:	<ul style="list-style-type: none"> ● Если прибор останавливают, а затем немедленно запускают вновь, то компрессор не будет работать в течение приблизительно 3 минут, чтобы предотвратить перегорание предохранителей. ● При отсоединении вилки шнура питания от розетки и последующем ее подключении к сети электропитания, приблизительно на 3 минуты срабатывает схема защиты электроцепи, и в это время прибор не функционирует. 	—
	Слышен шум:	<ul style="list-style-type: none"> ● Во время работы и непосредственно после остановки прибора может быть слышен звук воды, протекающей в трубах кондиционера. Кроме того, в течение 2 - 3 минут после запуска прибора шум может быть особенно громким - это звук текущего в трубах хладагента. ● Во время работы может быть слышен слабый скрип. Это результат незначительного расширения и сжатия передней крышки в результате изменения температуры. 	—
		<ul style="list-style-type: none"> ● При работе в режиме Обогрева иногда слышен шипящий звук. Шипение объясняется срабатыванием функции автоматического размораживания. 	14
	Запахи:	<ul style="list-style-type: none"> ● Из внутреннего прибора может исходить слабый запах. Это объясняется проникновением запахов в помещении (запах мебели, табачного дыма и т. п.) внутрь кондиционера. 	—
	Из прибора исходит легкий туман или пар:	<ul style="list-style-type: none"> ● Во время работы в режиме Охлаждения и Осушения из внутреннего прибора может выделяться легкий туман. Это объясняется резким охлаждением воздуха помещения воздухом, поступающим из кондиционера, что, в свою очередь, приводит к конденсации и образованию легкого тумана. 	—
		<ul style="list-style-type: none"> ● Во время работы в режиме Обогрева вентилятор наружного прибора может останавливаться, что приводит к выделению из прибора легкого тумана. Это - результат срабатывания функции автоматического размораживания. 	14
	Ослабление потока воздуха или его полная остановка:	<ul style="list-style-type: none"> ● В начале работы в режиме Обогрева некоторое время скорость вентилятора поддерживается на очень низком уровне, что связано с необходимостью прогрева внутренних частей прибора. ● Если при работе в режиме Обогрева температура воздуха в помещении поднимается выше установки термостата, наружный прибор останавливается, а вентилятор внутреннего прибора начинает работать на очень низкой скорости. Если требуется продолжить обогрев помещения, установите термостат на более высокое значение. 	—
		<ul style="list-style-type: none"> ● Во время обогрева устройство прекратит работу (на 7 - 15 минут), пока будет работать автоматическое размораживание. Во время автоматического размораживания индикаторная лампа OPERATION замигает. 	14
		<ul style="list-style-type: none"> ● Вентилятор может работать на очень низкой скорости во время работы в режиме Осушения или во время мониторинга температуры в помещении. 	5
		<ul style="list-style-type: none"> ● Во время работы в бесшумном режиме SUPER QUIET вентилятор работает на очень низкой скорости. 	5
<ul style="list-style-type: none"> ● Во время мониторинга в режиме AUTO вентилятор работает на очень низкой скорости. 		5	
Из наружного прибора капает вода:	<ul style="list-style-type: none"> ● Во время работы в режиме Обогрева из наружного прибора может выделяться вода – это результат срабатывания функции автоматического размораживания. 	14	

Ru-13

ВОЗМОЖНЫЕ НЕИСПРАВНОСТИ И ИХ УСТРАНЕНИЕ

	Симптом	Проверьте следующее	См. стр.
ПРОВЕРЬТЕ ЕЩЕ РАЗ	Прибор вообще не работает:	<ul style="list-style-type: none"> ● Возможно, вилка шнура питания отсоединена от розетки? ● Возможно, был перебой в подаче электроэнергии? ● Возможно, перегорел предохранитель или сработал автоматический прерыватель питания в электроцепи? 	—
		<ul style="list-style-type: none"> ● Возможно, прибор работает по таймеру? 	7 - 8
	Прибор плохо работает в режиме Охлаждения:	<ul style="list-style-type: none"> ● Возможно, загрязнен фильтр воздуха? ● Возможно, заблокирована воздухозаборная решетка или выходное отверстие кондиционера? ● Возможно, неправильно установлено значение температуры на термостате? ● Возможно, открыто окно или дверь? ● Возможно, при работе в режиме Охлаждения в окно проникает яркий солнечный свет? (Закройте шторы.) ● Возможно, при работе в режиме Охлаждения в помещении работают нагревательные приборы или компьютеры, или в помещении находится слишком много людей? 	—
		<ul style="list-style-type: none"> ● Возможно, прибор настроен на работу в бесшумном режиме SUPER QUIET? 	5
Прибор не реагирует на команды с пульта дистанционного управления:	<ul style="list-style-type: none"> ● Возможно, полностью разрядились батарейки пульта дистанционного управления? ● Возможно, неправильно установлены батарейки пульта дистанционного управления? 	4	

Если после выполнения этих проверок проблема не будет устранена или Вы почувствуете запах гари, или одновременно замигают индикаторные лампы OPERATION [РАБОТА] (Fig. 3 ⑤) и TIMER [ТАЙМЕР] (Fig. 3 ⑥), или замигает только индикаторная лампа TIMER [ТАЙМЕР] (Fig. 3 ⑥), немедленно выключите устройство, отсоедините вилку кабеля питания и проконсультируйтесь с авторизованным персоналом обслуживания.

СОВЕТЫ ПО ЭКСПЛУАТАЦИИ

Работа кондиционера и его эффективность

Эффективность обогрева

- Данный кондиционер работает по принципу теплового насоса, поглощая тепло из наружного воздуха и передавая это тепло в помещение. В результате, при понижении температуры наружного воздуха эффективность работы снижается. Если Вам кажется, что эффективность обогрева снизилась, рекомендуем использовать данный кондиционер в комбинации с другим нагревательным прибором.
- Кондиционеры, работающие по принципу теплового насоса, нагревают помещение путем рециркулирования воздуха, и поэтому для достаточного нагревания помещения после включения прибора может потребоваться некоторое время.

Контролируемое микрокомпьютером автоматическое размораживание

- При использовании режима Обогрева в условиях низкой температуры и повышенной влажности наружного воздуха, на наружном блоке кондиционера возможно образование изморози, что снижает эффективность его работы.

Для предотвращения снижения эксплуатационных показателей этот прибор оснащен функцией автоматического размораживания, контролируемой микрокомпьютером. При образовании изморози прибор временно останавливается, и течение короткого периода времени (приблизительно 7 - 15 минут) работает цикл размораживания.

Во время автоматического размораживания индикаторная лампа OPERATION (красная) замигает.

АВТО перезапуск

В случае перебоя подачи электропитания

- В случае перебоя в подаче электропитания кондиционера, произошедшего в результате аварии в энергосистеме: Кондиционер автоматически возобновит работу в ранее выбранном режиме после восстановления подачи электроэнергии.
- До перебоя в подаче электропитания жалюзи работали по заданной установке.
- Если перебой в подаче электропитания произошел во время работы в режиме таймера, произойдет сброс настроек таймера на исходные значения, и прибор начнет (остановит) свою работу в соответствии с новой

установкой времени. В подобных случаях (в случаях ошибки в работе таймера) будет мигать индикаторная лампа TIMER (см. стр. 3).

- Использование других электроприборов (электробритвы и т. д.) или радиопередатчика вблизи кондиционера может стать причиной неполадки в его работе. В этом случае временно отсоедините вилку шнура питания от розетки, затем вновь подсоедините ее к сети и воспользуйтесь пультом дистанционного управления, чтобы вновь начать работать с кондиционером.

Ru-14

СОВЕТЫ ПО ЭКСПЛУАТАЦИИ

Диапазон температуры и влажности

	Режим охлаждения	Режим осушения	Режим обогрева
Температура наружного воздуха	Приблизительно -10-43 °С	Приблизительно -10-43 °С	Приблизительно -15-24 °С
Температура внутри помещения	Приблизительно 18-32 °С	Приблизительно 18-32 °С	Приблизительно 30 °С

- Если кондиционер используется в условиях более высокой температуры по сравнению с указанной, может сработать встроенная схема защиты питания кондиционера, предотвращающая повреждения внутренней электросхемы прибора. Кроме того, если при работе в режимах Охлаждения и Осушения прибор используется в условиях более низких температур по сравнению с указанной, возможно замораживание теплообменника, что приведет к утечке воды и другим повреждениям.
- Не используйте данный прибор для каких-либо иных целей, кроме Охлаждения, Осушения и обеспечения циркуляции воздуха в жилых помещениях.
- При продолжительном использовании прибора в условиях высокой влажности возможно образование конденсации на поверхности внутреннего прибора – при этом вода может начать капать на пол и на предметы, расположенные под кондиционером. (Около 80% или более).
- Если температура наружного воздуха ниже пределов, указанных в списке выше, то для обеспечения безопасной работы устройства наружный прибор может на некоторое время выключаться.
- Информация о шуме
Максимальный уровень давления звука менее 70 дБ (А) и для внутреннего блока, и для наружного блока. Соответствует европейским стандартам IEC 704-1 и ISO 3744.